

### **3. PROTOCOLOS DE RESPUESTA**

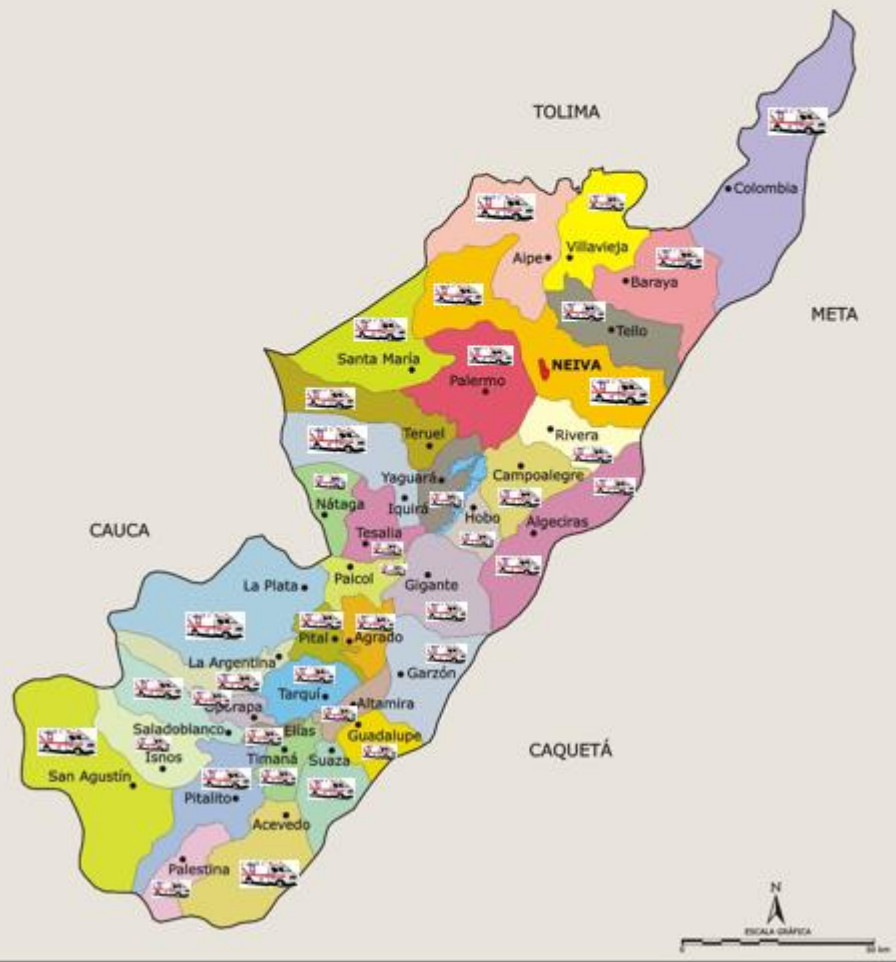
**b. PROTOCOLOS ESPECÍFICOS ATENCIÓN PSICOSOCIAL POR EVENTO INUNDACIONES**

**3.1.1 Protocolo de Respuesta Específico en escenario de Inundaciones.**

**A. Mapa de amenaza**

**División Político-Administrativa**

CAPITAL: NEIVA  
 MUNICIPIOS: 37  
 CORREGIMIENTOS: 4  
 SUPERFICIE: 19.890 km<sup>2</sup>.



Base: Mapa digital integrado. IGAC, 2002. Fuente: Sociedad Geográfica de Colombia, Atlas de Colombia, IGAC, 2002.  
 Fuente Barimetría: Prof. José Agustín Blanco Barros

**B. Elementos expuestos**

Ubicación de la zona expuesta

Fecha de elaboración:  
 Septiembre de 2015

Fecha de actualización:  
 Noviembre de 2018

Elaborado por:  
 Secretaría de Salud  
 Departamental del Huila

<b>N° de familias</b>	N/A	<b>N° de instituciones educativas</b>	N/A
<b>N° de personas</b>	N/A	<b>N° de instituciones de salud</b>	40 IPS PÚBLICAS; 3 PRIVADAS
<b>N° viviendas</b>	N/A	<b>N° de vías</b>	N/A

**C. Consolidado de los posibles escenarios de afectación**

<b>CONSOLIDADO POSIBLES ESCENARIOS DE AFECTACIÓN</b>
--

IPS	AMENAZA	DESCRIPCIÓN DE LA AMENAZA	PROBABILIDAD DE OCURRENCIA
<b>CLINICA UROS</b>	INUNDACIONES	Se puede presentar por falta de mantenimiento en la red del acueducto. Se puede presentar por falta de mantenimiento a las redes de alcantarillado (acumulación de basuras).	BAJO
<b>CLINICA ESIMED</b>	INUNDACIONES	Se producen por la circulación de grandes cantidades de agua en muy corto tiempo. La ubicación de la ciudad de Neiva en el valle bajo del río las Ceibas y la confluencia del río Magdalena y el río del oro, generan exposición a estas expresiones de la naturaleza con la ciudad las cuales se convierten en amenaza de tipo hidrometeorológicos por inundaciones. Se puede presentar por falta de mantenimiento a las redes de alcantarillado	MEDIO
<b>CLINICA MEDILASER</b>	INUNDACIONES	Aunque en Neiva en época de invierno se presentan inundaciones, por crecientes de ríos por precipitaciones pluviométricas en el área (centro) donde está ubicada no se tiene conocimiento del evento. Daños a equipos principales como tablero de control eléctrico, plantas eléctricas, sistemas de bombeo de aguas lluvias, sistema de bombeo de suministro de agua a la clínica, es posible que la clínica se quede sin estos servicios si se llegase a inundar el sótano donde están ubicados estos equipos. Se puede presentar por falta de mantenimiento a las redes de alcantarillado	ALTA

<b>HUHMP</b>	INUNDACIONES	<p>Aunque en Neiva en época de invierno se presentan inundaciones, por crecientes de ríos por precipitaciones pluviométricas en el área (centro) donde está ubicada no se tiene conocimiento del evento.</p> <p>Daños a equipos principales como tablero de control eléctrico, plantas eléctricas, sistemas de bombeo de aguas lluvias, sistema de bombeo de suministro de agua a la clínica, es posible que la clínica se quede sin estos servicios si se llegase a inundar el sótano donde están ubicados estos equipos.</p>	ALTA
<b>HOSPITAL DPTAL SAN ANTONIO DE PADUA-LA PLATA</b>	INUNDACIONES	<p>Por inundación en las márgenes hídricas de los ríos de La Plata, Páez, el Loro y la quebradas Naranjal, Zapatero, Quebra Muelas de los Muertos. Se considera alto riesgo de inundación por el grn número de fuentes hídricas que nacen dentro de la jurisdicción del municipio. Se puede presentar por falta de mantenimiento a las redes de alcantarillado.</p>	ALTA
	Deslizamiento	<p>Se evidencias zonas aledañas al hospital conformadas por montañas y colinas que favorecen los fenómenos de remoción en masa.</p>	ALTA
<b>CLINICA REGIONAL LA INMACULADA</b>	INUNDACIONES	<p>Aunque en Neiva en época de invierno se presentan inundaciones, por crecientes de ríos por precipitaciones pluviométricas en el área (centro) donde está ubicada no se tiene conocimiento del evento.</p> <p>Se puede presentar por falta de mantenimiento a las redes de alcantarillado</p>	MEDIA
<b>ESE C.E.O. CANAIMA</b>	INUNDACIONES	<p>En la zona se han presentado fuertes lluvias, que no han generan ninguna afectación en la institución y las granizadas nunca se han presentado en el municipio. Se puede presentar por falta de mantenimiento a las redes de alcantarillado</p>	MEDIA

<b>ESE C.E.O.GRANJAS</b>	INUNDACIONES	<p>En la zona se han presentado fuertes lluvias, que no han generan ninguna afectación en la institución y las granizadas nunca se han presentado en el municipio. Se puede presentar por falta de mantenimiento a las redes de alcantarillado. Fallas en la red sanitaria por mal uso de los usuarios.</p>	MEDIA
<b>ESE C.E.O. I.P.C.</b>	INUNDACIONES	<p>En la zona se han presentado fuertes lluvias, que no han generan ninguna afectación en la institución y las granizadas nunca se han presentado en el municipio. Se puede presentar por falta de mantenimiento a las redes de alcantarillado. Fallas en la red sanitaria por mal uso de los usuarios. Frente a las instalaciones pasa la quebrada la cabuya, sin embargo no hay antecedentes de desbordamientos o afectación a las instalaciones.</p>	MEDIA
<b>ESE C.E.O. PALMAS</b>	INUNDACIONES	<p>En la zona se han presentado fuertes lluvias, que no han generan ninguna afectación en la institución y las granizadas nunca se han presentado en el municipio. Se puede presentar por falta de mantenimiento a las redes de alcantarillado. Fallas en la red sanitaria por mal uso de los usuarios. Frente a las instalaciones pasa la quebrada la cabuya, sin embargo no hay antecedentes de desbordamientos o afectación a las instalaciones.</p>	MEDIA
<b>ESE HOSPITAL DEPARTAMENTAL SAN ANTONIO DE PITALITO</b>	Inundaciones y avenidas torrenciales	<p>Aunque no se han presentado en Pitalito, hay alta posibilidad de que se presente fenómenos asociados a esta amenaza. Por lluvias fuertes, causando desbordamiento de ríos, quebradas. El sector urbano de Pitalito es una zona de amenaza alta por inundación asociado a crecientes del río Guarapas que genera inundaciones en el barrio libertador, el sector caserío alto de la cruz, zonas de amenaza media y baja en sectores continuos al río como barrios libertador, la isla, sectores aledaños al coliseo cubierto. En el sector rural amenazas por el río Guarapas, Guachicos y Magdalena, entre otras. Riesgo en Instituciones educativa.</p>	ALTO

	Remoción en masa	De acuerdo al mapa geológico, por incidencia de erosión, mala disposición de residuos sólidos, deforestación, la IPS se encuentra expuesto a alto nivel de amenaza con relación a deslizamiento en la zona aledañas al Hospital San Antonio, barrios Cálamo, trinidad, libertador, aledaños a quebradas cálamó, río Guarapas, barrio Colinas de la Terraza, Bosques de la Riviera y corregimientos del área Rural	MEDIO
<b>CLINICA REINA ISABEL PITALITO</b>	Inundaciones y avenidas torrenciales	Aunque no se han presentado en Pitalito, hay alta posibilidad de que se presente fenómenos asociados a esta amenaza. Por lluvias fuertes, causando desbordamiento de ríos, quebradas. El sector urbano de Pitalito es una zona de amenaza alta por inundación asociado a crecientes del río Guarapas que genera inundaciones en el barrio libertador, el sector caserío alto de la cruz, zonas de amenaza media y baja en sectores continuos al río como barrios libertador, la isla, sectores aledaños al coliseo cubierto. En el sector rural amenazas por el río Guarapas, Guachicos y Magdalena, entre otras. Riesgo en Instituciones educativa.	ALTO
<b>ESE MANUEL CASTRO TOVAR PITALITO</b>	Inundaciones y avenidas torrenciales	Inundaciones asociadas al Río Guarapas y quebrada Cálamo y sus afluentes, en los barrios, Libertador, la Isla, San Antonio, Cálamo Guamayo, 1, El Porvenir, La Esperanza, desbordamiento de ríos y Rodrigo Lara Bonilla, Santa quebradas, afectando Mónica. Los Guadales, cultivos, poblaciones, obras Urbanización Villa Sofía, civiles etc. Urbanización San Rafael, Andes, Agua Cámbulos. Blanca, Lagos y Cámbulos. EL corregimiento de Bruselas, por el Río Guachicos y la quebrada el Cedro.	ALTO
<b>ESE HOSPITAL ARSENIO REPIZO VANEGAS SAN AGUSTIN</b>	Remoción en masa	En el municipio barrió siloe, brisas, los olivos. Ubicados al noroccidente del municipio Vía a la vereda los Cauchos, Argelia.	MEDIO
	Inundaciones y avenidas torrenciales	En el municipio por la quebrada las Moyas, ubicada en el sector occidental hasta el sur del municipio. Barrio Urbanización Ullumbe ubicada al sur oriente del municipio	BAJO
<b>ESE CAMILO TRUJILLO SILVA PALESTINA</b>	Remoción en masa	EL MUNICIPIO ES RICO EN FUENTES HIDRICAS Y ESTA UBICADO SOBRE UNA FALLA	MEDIO

		GEOLOGICA Y PRESENTA ALTA LLUVIOSIDAD	
	Inundaciones y avenidas torrenciales	EL MUNICIPIO ES RICO EN FUENTES HIDRICAS Y ESTA UBICADO SOBRE UNA FALLA GEOLOGICA Y PRESENTA ALTA LLUVIOSIDAD	MEDIO
<b>ESE HOSPITAL MUNICIPAL SAN FRANCISCO DE ASIS ELIAS</b>	Remoción en masa	EL MUNICIPIO ES RICO EN FUENTES HIDRICAS Y ESTA UBICADO SOBRE UNA FALLA GEOLOGICA Y PRESENTA ALTA LLUVIOSIDAD	MEDIO
	Inundaciones y avenidas torrenciales	EL MUNICIPIO ES RICO EN FUENTES HIDRICAS Y ESTA UBICADO SOBRE UNA FALLA GEOLOGICA Y PRESENTA ALTA LLUVIOSIDAD	MEDIO
<b>ACEVEDO</b>	Remoción en masa	ZONAS DE RIESGO EN ZONA URBANO Y RURAL	MEDIO
	Inundaciones y avenidas torrenciales	COLAPSO DE CANALES DE AGUA Y RED DE ALCANTARILLADO, CRECIENTE DE LA QUEBRADA EL MAROJO UBICADO A UN COSTADO DE LA IPS	MEDIO
<b>OPORAPA</b>	Remoción en masa	ZONA DE RIESGO EN ZONA RURAL	MEDIO
	Inundaciones y avenidas torrenciales	ZONAS DE RIESGO EN ZONA RURAL Y URBANA DEL MUNICIPIO	MEDIO
<b>ISNOS</b>	Remoción en masa	EN zona rural y urbana del municipio	MEDIO
	Inundaciones y avenidas torrenciales	En la zona urbana, inundación por la quebrada la Chorrera	MEDIO
<b>SALADOBLANCO</b>	Remoción en masa	Sobre la vertiente norte del valle del río Bordonos, se registran procesos de remoción en masa afectando en diverso grado a las veredas del Cedro, el Neme, La Esperanza, la Palma, las Pitás el Porvenir. En especial se encuentra un flujo de escombros dentro de la micro cuenca de la quebrada Terreros. . También por movimiento de masa, deslizamientos y erosión edáfica las veredas Pirulinda, Paraíso chilca, Vista hermosa, Morelia, el Palmar, Bajo girasol, Alto girasol, Buenos aires, Bajo medianías, Bolivia, Capillas, Las brisas, San Andrés, las moras, Primavera, las Mercedes, Piedra tajada, el Rosal, Vega Chiquita, Oritoguaz, el Diamante, la Cabaña, Providencia y el Triunfo, Instituciones educativas de Oritoguaz, el cedro y la Neme y el Barrio ciudad jardín. Las veredas El Neme, El Cedro, Buenos Aires, Las Pitás y el Porvenir se encuentran	MEDIO

<b>TIMANA</b>		localizados en una zona de alta vulnerabilidad por encontrarse ubicadas en zonas con falla geológica	
	Inundaciones y avenidas torrenciales	<p>Por temporadas, sector de la inspección de la cabaña sobre la margen del río Granates, zonas aledañas al río Bordonos y Magdalena en las veredas Las Moras, La Argentina, Las Mercedes y Oritoguaz.</p> <p>Las veredas Morelia y el Rosal presentan escenario de riesgo por inundación de la quebrada la Arenosa, las Garzas y el río Granates. Quebrada Ancamú en el Barrio Divino Niño, aledaño al puente vehicular sobre la misma quebrada. Por la quebrada La Azulita el Barrio Obrero- Cra 6 desde la calle 5 rodeando el Polideportivo y la quebrada Azulita Ronda hídrica y zona de exclusión barrió Álamo. La vereda la Palma presenta amenaza por inundación de la quebrada las Niguas, la vereda Oritoguaz por la quebrada el Mono las Veredas El Cedro, las Pitás, El Neme, el Porvenir, la Esperanza, el Rosal, el triunfo y capillas. También se encuentra en amenaza de inundación la Institución educativa de Oritoguaz.</p>	MEDIO
	Remoción en masa	<p>SE ENCUENTRA EN ZONA DE RIESGO, CON ANTECEDENTES POSITIVOS EN EL MUNICIPIO.</p> <p>3. Remoción en masa y erosión: El Municipio de Timaná Huila es afectado de manera frecuente por procesos de remoción en masa y erosión, convirtiéndose en los eventos más recurrentes, los cuales se registran desde el año 1985 y a partir del año 2008 su intensidad a aumentado considerablemente en varios sectores del Municipio en proporciones preocupantes.</p>	MEDIO



	Inundaciones y avenidas torrenciales	<p>ANTECEDENTES DE INUNDACIONES EN EL MUNICIPIO. El Rio Timaná, las quebradas de Tobo, Quinche, El Tigre, Santa Bárbara, La Turbia, La Santa Clara, La Camenzo, Aguas Claras, Cosanza, Santa Fé, Palmito entre otras importantes fuentes hídricas presentan crecimientos desmesurados en épocas de lluvias. Se presentaron fuertes lluvias y deslizamientos en la cuenca del río Timaná, vereda Tobo, se generó represamiento del río afectando las veredas El Tobo, San Marcos, Mantagua y puso en riesgo el casco urbano del municipio por represamiento.</p>	MEDIO
<b>ESE HOSPITAL MUNICIPAL DE ALGECIRAS</b>	Remoción en masa	Exiaten zonas conformadas por montañas y colinas que favorecen los fenómenos de remoción en masa.	MEDIO
	Inundaciones y avenidas torrenciales	EN ZONA RURAL Y URBANA, CON ANTECEDENTES DE DAÑOS EN INFRAESTRUCTURA VIAL Y COMUNITARIA	MEDIO
<b>ESE HOSPITAL DEL ROSARIO CAMPOALEGRE</b>	Remoción en masa	EN VARIAS VEREDAS DEL MUNICIPIO, Y EN VIAS DE LAS VEREDAS VIA ALGECIRAS, VILANO ALTO Y BAJO, SAN MIGUEL, TABOR, ROBLE, VENECIA, CHIA...	BAJO
	Inundaciones y avenidas torrenciales	RIO NEIVA Y SUS AFLUENTES	MEDIO
<b>ESE HOBO</b>	Remoción en masa	EN ZONAS DE LADERA	BAJO
	Inundaciones y avenidas torrenciales	PROXIMIDAD CON REPRESA DE BETANIA, CAMBIOS CLIMATICOS SEGÚN TEMPORADA DEL AÑO	MEDIA
<b>ESE COLOMBIA</b>	Remoción en masa	EL MUNICIPIO CUENTA CON ZONA DE MONTAÑA Y LADERAS, PROPICIAS PARA LA REMISION EN MASA	ALTO
	Inundaciones y avenidas torrenciales	EL MUNICIPIO CUENTA CON VARIAS FUENTES HIDRICAS, CON ANTECEDENTES IMPORTANTES DE DAÑOS EN INFRAESTRUCTURA VIAL Y COMUNITARIA	ALTO
<b>CLINICA DE FRACTURAS Y ORTOPEDIA</b>	Remoción en masa	EN BARRIOS DE LADERA	BAJO
	Inundaciones y avenidas torrenciales	POR TEMPORADAS DE LLUVIAS, SIN EMBARGO LA IPS REALIZA REPARACIONES LOCATIVAS DE, AMERA PERIODICA A CUBETAS.	BAJO
<b>BARAYA</b>	INUNDACIONES	Por la variación climática, temporada de invierno y fuertes lluvias.	BAJO

<b>IQUIRA</b>	INUNDACIONES	<p>El Municipio de Iquira presenta temperaturas que oscilan entre los 15°C en las zonas de las cordilleras y 27°C para las zonas bajas la cual corresponde a los valles del río Magdalena, Bache. El casco urbano presenta una temperatura promedio de 26.2°C; además presenta diferentes zonas climáticas como: cálido seco, medio seco y húmedo. bañado por gran variedad de cuencas hídricas (rio-quebradas), generando alta vulnerabilidad de la población, a padecer inundaciones y deslizamientos</p>	MEDIO
<b>LA ARGENTINA</b>	INUNDACIONES	<p>La IPS de la Argentina no identifico esta amenaza, en el PHE presentado Los afluentes que pueden presentar este fenómeno son la quebrada El Pueblo y la quebrada La Pedregosa; normalmente no representan amenaza en tiempo seco, sin embargo los registros históricos demuestran que existe posibilidad de que por agua de escorrentía movilicen gran cantidad de agua y sedimento, amenazando las viviendas presentes en las laderas. Lo angosto del cauce hace que la amenaza sea mayor, pues el aumento de su caudal y la caída de sedimento de las paredes de las quebradas ha ocasionado se desbordamiento.</p> <p>La quebrada la pedregosa ubicada a 600 metros aproximadamente del casco urbano del municipio, ha presentado tres eventos importantes, El primero en 1989 donde fallecieron tres personas, y presentándose la necesidad de reubicar más de 50 familias. En años posteriores a este se han producido avalanchas que han afectado sembrados y han dejado algunas viviendas en riesgo, ya que las paredes laterales de la quebrada cedieron hasta dejar un cañón bastante pronunciado y endeble; y el último episodio se presentó en el año 2012 en el que una avalancha inhabilito la vía que por este sector comunica con las veredas Betania, La Unión, El Carmen, entre otras, debido a una gran cantidad de sedimento que paso por sobre el Box Couvert.</p> <p>En la zona alta de la ladera de la quebrada se encuentra un</p>	

		<p>agrietamiento amplio de cerca de 60 centímetros de ancho y que se unen de manera sesgada por un trayecto de más de cinco hectáreas. Esto se constituye una amenaza latente para la población de la zona de laderas de la quebrada la que se considera suburbana, pues se encuentra muy cerca del casco urbano del municipio, además, se potencializa por el cauce casi al ras de piso en la zona baja, lo cual permite que en una posible torrencialidad cargada con sedimento, esta se desborde causando gran afectación en su ladera. Las demás corrientes mínimas como Peñas Negras, representan riesgo menor por torrencialidad.</p>	
<b>HOSPITAL RIVERA</b>	INUNDACIONES	La IPS de Paicol no identifico esta amenaza, en el PHE presentado	
<b>HOSPITAL DE SANTA MARIA</b>	INUNDACIONES	La IPS de Santa María no coloca descripción de esta amenaza en el PHE presentado solo coloca antecedentes previos	BAJO
	Deslizamiento	La IPS de Santa María no coloca descripción de esta amenaza en el PHE presentado solo coloca antecedentes previos	media
<b>HOSPITAL DE TESALIA</b>	INUNDACIONES	Dado el estado de infraestructura de la ESE se han identificado aun tuberías galvanizadas con fugas de agua, también presencia de goteras de gran magnitud y humedad	MEDIA
<b>TELLO</b>	INUNDACIONES	La IPS de Tello no identifico esta amenaza, en el PHE presentado las avalanchas del Río Villavieja, en el casco urbano y las Veredas de San Isidro Bajo y Mesa Redonda; los deslizamientos en las Veredas Las Juntas, Romero, Los Orientes, El Cedral, Anacleto García; las remociones en masa en los Centros Poblados de El Cedral, Sierra del Gramal, la Vereda Buena Vista, Anacleto García y Cucuana; inundaciones lentas en el casco urbano,	
<b>AIPE</b>	INUNDACIONES	La IPS de Aipe no identifico esta amenaza, en el PHE presentado	

<b>TERUEL</b>	INUNDACIONES POR AVALANCHAS	<p>En el Municipio de Teruel en el año 1998 ocurrió una avalancha originada en la parte alta de río Pedernal, en un escenario de intensas lluvias, derrumbes, palizada en el lecho del río, lo que propicio el represamiento y posterior desbordamiento del mismo, llevándose por su paso casas, semovientes, puentes y vehículos.</p> <p>También últimamente las excesivas lluvias iniciadas desde el mes de abril a noviembre de 2011, ocasionaron la creciente y el desbordamiento de varias fuentes hídricas, afectando principalmente el paso de varias vías terciarias, por acumulación de material pesado y por la pérdida de la banca de las mismas.</p>	MEDIO
<b>NATAGA</b>	INUNDACIONES POR AVALANCHA	<p>Avalancha del río Páez: Nátaga se encuentra dentro de la zona de influencia por avalanchas del río Páez. En las avalanchas presentadas el municipio se ha visto afectado principalmente en su infraestructura presentándose destrucción del puente de Nolasco sobre el río Páez dejando al municipio incomunicado con el resto del departamento. resultó afectado 19 de febrero de 2007: Se presentó una erupción del volcán nevado del Huila y avalancha en el río Páez sin afectación de víctimas humanas. 18 de abril de 2007: Evento eruptivo con deshielo y lahares que descienden por el lecho del río Simbola, sin afectación de víctimas humanas pero si se presentó compromiso de cultivos y semovientes, además del desplazamiento de comunidades enteras hacia los albergues temporales. 14 de abril de 2008: Evento eruptivo del volcán nevado del Huila. INGEOMINAS declaró alerta roja nivel I. Alrededor de 3500 personas fueron evacuadas. Los planes de contingencia fueron activados en varias regiones.</p>	MEDIO

		<p>20 de noviembre de 2008: Evento eruptivo. Parte del material caliente que salió del volcán a la superficie, entró en interacción con la capa glaciaria del área circundante, derritiéndolo y formando un flujo del material que se encausó inicialmente a través de la quebrada bellavista y fluyó posteriormente por el río Páez. También se observó depósito de cenizas en el sector occidental de los picos central y sur. Los eventos principales de avalanchas del río Páez ocurridas son: 6 de junio de 1994: avalancha y sismo de magnitud 6.7 en la escala de Richter. El municipio de Nátaga.</p>	
<b>ESE SAN SEBASTIAN DE LA PLATA SEDE BELEN</b>	INUNDACIONES	<p>Las amenazas por avalancha están restringidas a las riberas de los ríos Páez y la plata. Estos causes se caracterizan por alta variación y sus riberas se constituyen en zonas altamente susceptibles a inundaciones. Ubicación en inmediaciones de la Quebradas, Ríos y fuertes lluvias. Lluvias torrenciales. Se encuentra expuesta en relación a inundaciones causadas por lluvias intensas con base en la historia de esos eventos. Inundación cerca de la la sede santa Leticia por desborde de ríos.</p>	ALTO
<b>ESE SAN SEBASTIAN DE LA PLATA SEDE SAN RAFAEL</b>	INUNDACIONES	<p>Ubicación en inmediaciones de la Quebradas, Ríos y fuertes lluvias.</p>	ALTO
<b>ESE SAN SEBASTIAN DE LA PLATA SEDE CAMILO TORRES</b>	INUNDACIONES	<p>Ubicación en inmediaciones de la Quebradas, Ríos y fuertes lluvias.</p>	ALTO

<b>SAN VICENTE DE PAUL GARZON</b>	INUNDACIONES	Según el plan municipal de gestión del riesgo de desastres en salud de Garzón - Huila, en la zona rural se han presentado inundaciones en predios cercanos a la quebrada Garzón, Las Damas, Caguancito, entre otras y en la zona urbana las inundaciones han ocurrido por desbordamientos de la quebrada Garzón; La Quebrada la Cascajosa en época de lluvia intensa ha inundado sectores de los Barrios Santa Lucia, Minuto de Dios, Canadá, Termitas.	Probable
<b>ESE MARIA INMACULADA</b>	Inundación	El Departamento del Huila presenta dos tipos amenazas de inundaciones de acuerdo a su origen: amenazas de origen natural y amenazas generadas por efectos antrópicos	Probable -ROJO
<b>GIGANTE</b>	inundaciones	Zona con grado de amenaza baja a inundaciones, de acuerdo al PBOT por la cercana a la quebrada Rio Frio	POSIBLE
<b>Guadalupe</b>	Avalanchas	El municipio de Guadalupe está rodeado por dos afluentes hídricos y el peligro de avalanchas e inundaciones es inminente	Inminente
<b>PALERMO</b>	Vendavales	En los meses de alta pluviosidad	Probable
	Inundaciones	Zona con grado de amenaza baja a inundaciones, de acuerdo al PBOT por la cercana a la quebrada Rio Frio	Probable
<b>PITAL</b>	Inundaciones	Por el municipio de el Pital corren de norte a sur 4 quebradas: Los corales, La cachema, el chorro de las animas y chimbayaco Actualmente persiste la entrada de aguas lluvias en diferentes aéreas del centro del municipio, en las temporadas de invierno. Dicha amenaza es un evento inminente.	alto grado
	Deslizamientos	Desde unos 3 Km antes de llegar al casco urbano del municipio de El Pital por la vía EL Pital -La plata se evidencia hundimiento de la banca y desplazamiento de la montaña, esto debido a falla geológica que se presenta en el sector.	
<b>SUAZA</b>	Inundaciones	El rio Suaza y la quebrada Satia, han ocasionado este fenómeno tanto en el área urbana como en el área rural. También afectación por el fenómeno de la niña.	alto riesgo

	Vendavales	Se han presentado más que todo en el área rural y algunas veces en el área urbana del Municipio. En el último vendaval ocurrido, afecto fuertemente un gran porcentaje de viviendas de las Veredas Hato Viejo, Las Quemadas.	alto grado
	Avalancha	Ocasionada por el rio Suaza el 24 de Mayo de 2000 en el que se vieron afectadas la población del área rural (Veredas El Avispero, Las Quemadas) y parte el área urbana del Municipio	alto grado
<b>TARQUI</b>	<b>REMOCIÓN EN MASA</b>	<p>Existen factores que favorecen los procesos de remoción en masa tales como el relieve, la geología, el clima, y la acción antrópica. Dentro de este tipo de fenómenos de remoción se encuentran los deslizamientos, flujos de escombros, reptación y desprendimiento</p> <p>En la cabecera municipal de Tarqui se identificaron pequeños desplomes en la parte alta del zanjón del Toro, producidos por la socavación lateral del mismo y el deslizamiento de bloques rocosos en el sector de La Loma. Se observó socavamiento lateral del cauce en la parte alta del zanjón del Toro, en especial en el sector comprendido entre las carreras 8 y 9 al lado de dicho zanjón. Las paredes del canal en este sector son bastante estables, de 3 a 5 metros de altura, pero el zanjón erosiona la base de las mismas provocando pequeños desplomes. Está quebrada pasa al lado Norte del casco urbano, el cual está construido prácticamente hasta el límite de la terraza baja (Qt4) que está asociada a dicha quebrada. En épocas de invierno el caudal de esta quebrada aumenta, amenazando las viviendas ubicadas al borde de la misma y en menor proporción las ubicadas en toda la terraza baja desde la carrera 11 hasta el sector del matadero. Desde el matadero hacia el oriente, la amenaza por inundación es alta (Aa11), ya que es la zona que es inundada</p> <p>19 periódicamente por la corriente, pero afortunadamente allí todavía no se tiene viviendas ni otro tipo de construcciones que puedan ser afectadas.</p>	<b>ALTO</b>

	inundaciones	<p>Está quebrada pasa al lado Norte del casco urbano, el cual está construido prácticamente hasta el límite de la terraza baja (Qt4) que está asociada a dicha quebrada. En épocas de invierno el caudal de esta quebrada aumenta, amenazando las viviendas ubicadas al borde de la misma y en menor proporción las ubicadas en toda la terraza baja desde la carrera 11 hasta el sector del matadero. Desde el matadero hacia el oriente, la amenaza por inundación es alta (Aa1), ya que es la zona que es inundada 19 periódicamente por la corriente, pero afortunadamente allí todavía no se tiene viviendas ni otro tipo de construcciones que puedan ser afectadas.</p>	ALTO
VILLAVIEJA	inundaciones	<p>En las márgenes hídricas de los ríos magdalena, cabrera, Villavieja, quebrada rio verde y arenoso; Sequía que afecta el municipio de Villavieja por ser zona desértica. El municipio de Villavieja generalmente se ve afectado por la temporada invernal, presentado un sin número de problemas en la parte agrícola, ocasionada por desbordamientos de los ríos y quebradas, trastorno en el eje vial hasta el punto de dejar incomunicados totalmente el ingreso al municipio y las salidas a veredas y zonas rurales dispersas, fuertes daños y averías en las viviendas e incluso destrucción total de las mismas, este problema viene afectando a la población campesina de nuestro municipio, arrasando con sus cultivos y evitando la comercialización de los mismos por el mal estado de las vías, dejando sus viviendas en malas condiciones de habitabilidad, convirtiéndose en un peligro para sus familias. las zonas aledañas a los ríos Magdalena, Cabrera y Rio villavieja; las Quebradas La Tatacoa, Lajas , Los Mangos, Rio Verde y La Arenosa</p>	



YAGUARA	INUNDACIONES	Teniendo proximidad con el embalse o represa de Betania es pertinente para nuestra institución abarcar esta posibilidad, además de los cambios climáticos y las lluvias torrenciales que se identificaron anteriormente como una amenaza Contaminación de aguas, daños en redes de acueducto y alcantarillado, escasez de alimentos, epidemias, alteración de saneamiento básico, alteración de las instalaciones de salud	ALTA
	DESLIZAMIENTOS	Daño a personas, viviendas, redes de acueducto y alcantarillado, servicios de salud, escasez de alimentos, contaminación de fuentes hídricas	

**D. Niveles de alerta y acciones**

Estado del Evento o Nivel de Alerta	Amarillo	Naranja	Roja
<b>Descripción</b>	Una inundación es la ocupación por parte del agua de zonas que habitualmente están libres de esta, por desbordamiento de ríos, torrentes o ramblas, por lluvias torrenciales, sin riesgo específico para la población e IPSs.	Las avenidas <b>torrenciales</b> son un tipo de movimiento en masa que se desplazan generalmente por los cauces de las quebradas, llegando a transportar volúmenes importantes de sedimentos y escombros, con velocidades peligrosas para los habitantes e infraestructura ubicados en las zonas de acumulación, de cuencas de montaña. Sin riesgo específico para la población e IPSs	Flujo violento de agua en una cuenca, a veces reportado como creciente (súbito, rápido), o como torrente. Se aplica cuando en los reportes aparece como "avalancha", cuando la avenida transporta troncos de árboles y/o abundantes sedimentos desde finos hasta bloques de roca. Pueden ser generados por lluvias, por ruptura de represamientos o por abundantes deslizamientos sobre una cuenca.
<b>Canal o Medio (Alarma)</b>	Radio teléfonos de las IPS, DLS; línea avantel con Minsalud.	Radio teléfonos de las IPS, DLS; línea avantel con Minsalud.	Radio teléfonos de las IPS, DLS; línea avantel con Minsalud.
<b>Código</b>	Alerta hospitalaria a través de la red de radio comunicaciones.	Alerta hospitalaria a través de la red de radio comunicaciones	Alerta hospitalaria a través de la red de radio comunicaciones
<b>Responsable activación de la alarma</b>	SSM O DLS (ERI)	SSM O DLS, CMGRD, SSDH (ERI), CDGD	SSM O DLS, CMGRD, SSDH (ERI), CDGD MINSALUD, UNGRD
<b>Acciones esperadas del CMGRD</b>	<ul style="list-style-type: none"> <li>• Activación de la Red Departamental</li> </ul>	*Activación de ENRE y Protocolo específico de Respuesta.	*Coordinar y ejecutar los servicios básicos de respuesta y

	<p>y Municipal de Salud Mental.</p> <ul style="list-style-type: none"> <li>• Mesas Poblacionales, Sectoriales y Temáticas.</li> <li>• Participación activa a los Comité de Conocimiento, Reducción y Manejo.</li> </ul>	<p>*Activación de sala de Crisis. Convocatoria a sesión extraordinaria del CDGRD *Información y Sensibilización comunitaria.</p>	<p>funciones de soporte requeridos.</p>
<b>Acciones esperadas de la comunidad</b>	<ul style="list-style-type: none"> <li>• Elaborar mapas de riesgo comunitarios en salud.</li> <li>• Participar en actividades o talleres orientados en gestión del riesgo en salud, primeros auxilios, activación de cadena de llamado.</li> </ul>	<p>*Permanecer atentos a la activación de la cadena de llamado. *Atender solo a información oficial emitida por las autoridades de Gestión del Riesgo.</p>	<p>* Activar sus planes familiares de evacuación.  Activar la cadena de llamado.  Apoyar primera ayuda emocional.</p>

**E. Procedimiento de respuesta**

**Notificación:**

- Se realiza por medio de la comunidad, organismos de primera respuesta, red de salud mental y Direcciones locales de Salud -DLS.

**Activación:**

- Activar la estrategia de respuesta en el componente de salud mental.
- Se activa la red de salud mental del municipio afectado.

**Identificación:**

- La Secretaria o DLS o el profesional de salud mental identifica tipo de afectación e informa a salud mental Departamental y CRUEH.

**Operaciones:**

➤ El equipo de salud mental municipal realiza:

- Evaluación de daños y Análisis de necesidades en salud EDAN en salud mental -OPS.
- atención en crisis a las víctimas y familiares del evento,
- Proporcionar primeros auxilios psicológicos
- Previene y controla problemáticas sociales (violencias, asonadas, tráfico y consumo de SPA).
- Promover proceso de recuperación y afrontamiento de situaciones críticas individuales y colectivas.
- Apoyar acciones de reintegración familiar.

<p>Fecha de elaboración: Septiembre de 2015</p>	<p>Fecha de actualización: Noviembre de 2018</p>	<p>Elaborado por: Secretaría de Salud Departamental del Huila</p>
---	--	---

- Propiciar reuniones comunitarias y garantizar información asertiva y oportuna.
  - Garantizar la oferta en atención en salud mental para los casos que presenten alteraciones individuales
- Salud Mental Departamental :
- Activa los equipos de salud mental en el acompañamiento de los procesos de duelo, cuando estos superan la capacidad de respuesta del municipio.
  - Realiza entrenamiento en terreno a equipos de respuesta inmediata en salud mental según necesidad y acorde a las condiciones del evento presentado.
  - Orienta la elaboración del plan de acción y recuperación psicosocial acorde a los lineamientos de la Unidad Nacional para la Gestión del Riesgo de Desastres.
  - Realiza seguimiento a las estrategias de intervención.

**Solicitud de Apoyo:**

- Redes de salud mental alternas.
- Equipos de salud en el marco del Plan de Intervenciones Colectivas.
- Mecanismos de protección, seguridad y convivencia. (ICBF y comisaria de familia).
- Acciones de Organización Social.
- Acciones de restablecimiento de las prácticas sociales y recuperación de espacios significativos.
- Encuentros para promover la resignificación histórica y de sentido colectivo y personal.
- Acciones que faciliten formas de expresión y manejo de emociones.

**Desmovilización:**

- Una vez la emergencia comience a ser controlada o no requiera más del apoyo especializado de psicosocial de orden Departamental o Nacional, se procederá con su desmovilización y la emergencia continuará siendo atendida con los recursos de orden municipal.

**Cierre:**

- Se debe proceder con la realización del Cierre Operacional y el Cierre Administrativo.
- Con el cierre operacional se busca la desmovilización total de la asistencia y apoyo psicosocial. Se continuara el apoyo a nivel local.
- Cierre administrativo consiste en la realización de la Reunión Posterior al Incidente (RPI), la revisión y compilación de los formularios correspondientes, la preparación y entrega del Informe Final de la atención a las autoridades correspondientes.

**F. Evacuación**

Sector	Ruta de evacuación	Puntos de encuentro	Personas a evacuar
Salud	Acorde a lo establecido en los Planes Hospitalarios de Emergencias de las IPSs	Acorde a lo establecido en los Planes Hospitalarios	Personal Sanitario, Paciente – familiares y

Fecha de elaboración:  
Septiembre de 2015

Fecha de actualización:  
Noviembre de 2018

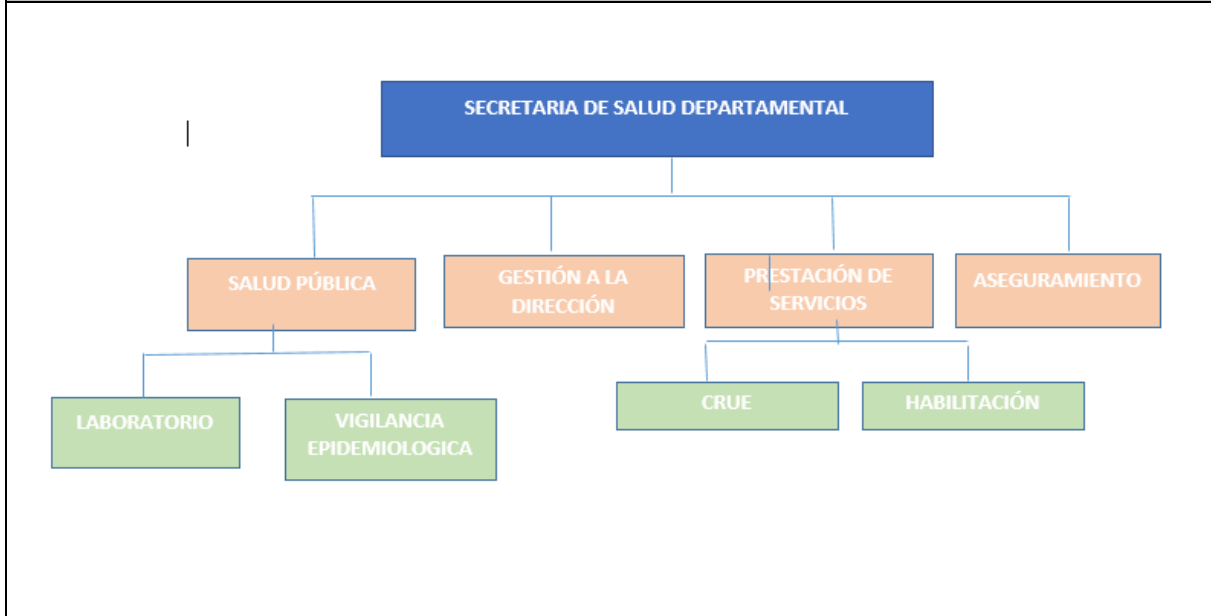
Elaborado por:  
Secretaría de Salud  
Departamental del Huila

		de Emergencias de las IPSs	demás visitantes que se encuentren en las IPS
--	--	----------------------------	---

**G. Mapas de evacuación**

N/A

**H. Mapa de capacidades**



*\* Repetir todo este formato por cada uno de los servicios de respuesta que se prestan en el territorio*

Firma Aprobación:

**GLORIA ESPERANZA ARAUJO CORONADO**  
**SECRETARIA DE SALUD DEPARTAMENTAL**

Revisó: Nathaly Medina Campos

Elaboró: Equipo Psicosocial CRUE Huila

Fecha de elaboración: Septiembre de 2015	Fecha de actualización: Noviembre de 2018	Elaborado por: Secretaría de Salud Departamental del Huila
---	--	---