

# ESTRATEGIA DE COMUNICACIONES PARA REDUCIR EL ESTIGMA EN SALUD MENTAL



Grupo de Gestión Integrada para la Salud Mental  
Subdirección de Enfermedades No Transmisibles

Julio 10 de 2015



## CÓMO SE CONFIGURA EL ESTIGMA

	<u>ESTIGMA PÚBLICO</u>	<u>AUTO-ESTIGMA</u>
ESTEREOTIPO	Creencias negativas sobre un grupo (peligrosidad, incompetencia, falta de voluntad).	Creencias negativas sobre uno mismo (peligrosidad, incompetencia, falta de voluntad).
PREJUICIO	Conformidad con las creencias y/o reacciones emocionales (miedo, rabia).	Conformidad con las creencias y/o reacciones emocionales (baja autoestima, desconfianza sobre la propia capacidad, vergüenza).
DISCRIMINACIÓN	Comportamiento en respuesta al prejuicio (rechazo, negativa a emplear, negativa a ayudar).	Comportamiento en respuesta al prejuicio (falta de aprovechamiento de oportunidades de empleo, rechazo a buscar ayuda).

Tomado del artículo: *La lucha contra el estigma y la discriminación en salud mental. Una estrategia compleja basada en la información disponible. Rev. Asoc. Esp. Neuropsiq., 2008, vol. XXVIII*



## CONSECUENCIAS DEL ESTIGMA

En el caso de los problemas y trastornos mentales, el prejuicio puede llevar a denegar ayuda o a sustituir la atención sanitaria por el sistema de justicia penal.

El miedo lleva a un comportamiento de evitación. Por ejemplo, los empleadores no quieren personas con trastornos mentales a su alrededor, así que no las contratan.



El autoprejuicio conlleva reacciones emocionales negativas, especialmente autoestima y autoeficacia bajas, que a su vez generan comportamientos tendientes a fracasar en buscar un trabajo o en aprovechar oportunidades para vivir independientemente.



## ¿A quienes afecta el estigma?

- A las personas con problemas y trastornos mentales
- A quienes los rodean, principalmente sus familias:
  - Tensiones e incertidumbre
  - Tendencia a alejarse de su red social
  - Dejan sus actividades laborales para convertirse en cuidadores

El estigma está íntimamente asociado con la desinformación sobre la forma de identificar los problemas y trastornos mentales de manera oportuna, su tratamiento y pronóstico, así como su manejo en la familia y la comunidad.



- Familiares
- Comunidad de referencia
- Personal de salud
- Funcionarios de todos los sectores





## EXPERIENCIAS EN EL MUNDO



### La protesta

Frente a declaraciones públicas, reportajes de medios de comunicación y anuncios estigmatizadores.

Puede ser útil para reducir las imágenes o los comportamientos públicos estigmatizadores.

No para cambiar los prejuicios de las personas ni para promocionar actitudes positivas nuevas.

Para que la protesta sea generadora de cambio, debe integrar un componente de análisis y reflexión sobre los contenidos estigmatizantes y ofrecer alternativas de discurso o de acciones más positivas.





## EXPERIENCIAS EN EL MUNDO



### La información y la educación

Principalmente cuando se trata de procesos de formación cortos sobre el tema, se ha comprobado que reducen las actitudes estigmatizadoras entre una amplia variedad de participantes (profesionales de la salud, estudiantes, empresas, policía, entre otros).





## EXPERIENCIAS EN EL MUNDO



### El contacto

Entre las personas con problemas o trastornos mentales y los grupos que participan en los procesos de formación sobre el tema, mediante conversatorios, trabajos en equipo y otras actividades que igualen su estatus a través de la cooperación y el debate.

Aumenta los efectos de la educación disminuyendo los estereotipos y fortaleciendo las actitudes positivas.



## LAS MAS EXITOSAS

- ✓ Integran la participación activa de las personas con problemas o trastornos mentales, sus familias y cuidadores de manera constante y como protagonistas del cambio.
- ✓ Esto le da mayor credibilidad al proceso, facilitando el cambio positivo de actitudes y comportamientos.
- ✓ Las personas participan defendiendo sus propios derechos y de este modo se sienten más seguras para poder hablar y hacer frente a la estigmatización y la discriminación.
- ✓ Promueve la movilización de los grupos, así conformados (personas con problemas y trastornos y representantes de grupos de interés), en dinámicas de construcción conjunta y trabajo en red que pueden generar **movimientos sociales** a los cuales podrán sumarse cada vez más personas, organizaciones e instituciones en pro de la reducción del estigma.



MINSALUD



ESTRATEGIA DE COMUNICACIONES PARA REDUCIR EL ESTIGMA EN SALUD MENTAL

EN COLOMBIA



### **Piloto con grupos focales**

Personas con problemas o trastornos mentales, sus familias, funcionarios representantes de diferentes sectores y comunicadores sociales, en Soacha, Barranquilla y Bogotá

### **Objetivo**

Construir un diagnóstico participativo sobre el estigma en salud mental y la construcción de una estrategia de comunicación para promover la movilización social frente a su reducción, que fuera replicable en el resto del país.



## EN COLOMBIA



### Resultados

Se corroboraron los hallazgos internacionales sobre los componentes del estigma y sus efectos.

### De gran importancia:

- Contar con la participación activa de las personas con trastornos y problemas mentales y sus familias durante todo el proceso de generación de estrategias de comunicación.
- Su interacción permanente con los demás grupos, principalmente a la hora de construir estrategias y piezas comunicacionales.
- Surge la propuesta para la estrategia de comunicaciones y piezas comunicacionales





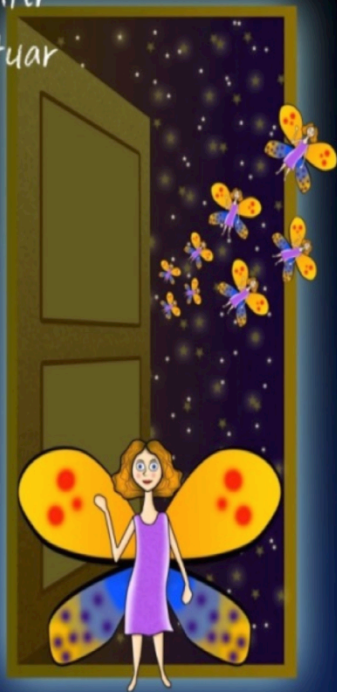
MINSALUD



TODOS POR UN  
NUEVO PAÍS  
PAZ EQUIDAD EDUCACIÓN

ESTRATEGIA DE COMUNICACIONES PARA REDUCIR EL ESTIGMA EN SALUD MENTAL

Un ser  
Un sentir  
Un actuar



Con los pies en la Tierra y  
los sueños en el Mundo



¿Tienes la tuerca?  
Que me hace falta





## ESTRATEGIA DE COMUNICACIONES

### CONTENIDOS ESTRATEGICOS TRANSVERSALES

1

Participación y  
organización para la  
movilización social

2

Humanización de los  
servicios, comenzando por  
el sector salud.





## GRUPOS OBJETIVO

	<b>Grupo A</b>	<b>Grupo B</b>	<b>Grupo C</b>
<b>Población</b>	Funcionarios de instituciones de los diferentes sectores	Comunidad (Grupos de referencia: docentes, empresarios, jóvenes, estudiantes, iglesias, vecinos, otros)	Comunicadores sociales
<b>Comunicación</b>	Comunicación e Información institucional	Comunicación para la movilización social	Comunicación masiva: Medios de comunicación

## GRUPO A: DIRECTIVOS Y FUNCIONARIOS

### COMUNICACIÓN E INFORMACIÓN INSTITUCIONAL

#### Esquema de Comunicación

##### Orientado a:

- Transformar los prejuicios de los funcionarios de los diferentes sectores
- Promocionar actitudes positivas
- Reducción de conductas discriminatorias

##### Los contenidos deben tener en cuenta:

- Trato digno y respetuoso
- Lenguaje incluyente
- Eliminación de barreras de acceso a los servicios
- Rehabilitación integral y procesos de inclusión
- Normatividad vigente relacionada



## GRUPO A: DIRECTIVOS Y FUNCIONARIOS

### COMUNICACIÓN E INFORMACIÓN INSTITUCIONAL

#### Acciones comunicativas

**Sensibilización para la atención**



**Divulgación de rutas de atención, derechos y servicios**



## ✓ Sensibilización para la atención

Al interior de las instituciones utilizando los canales de comunicación institucionales digitales, internos y masivos con que cuentan.

**Propiciar por lo menos un espacio de diálogo y construcción conjunta, entre los funcionarios y los usuarios de los servicios de salud mental, sus familias y cuidadores**



- ❖ Deben ser de corta duración
- ❖ Generar nuevas formas de interacción que favorezcan la atención integral y los procesos de inclusión social
- ❖ Producción de piezas comunicacionales

## Sensibilización para la atención

### *Piezas de apoyo*

- Logotipo que permita identificar la estrategia y sus diferentes piezas comunicativas y que a la vez transmita la esencia de la misma.
- Piezas impresas (dibujadas o construidas con diferentes técnicas) y/o material POP como herramientas informativas y didácticas sobre normatividad, lenguaje incluyente y procesos de inclusión social, entre otros.



**Todo diseñado conjuntamente entre los funcionarios y los usuarios de los servicios de salud mental.**



✓ **Divulgación de rutas de atención, derechos y servicios**

Tanto los funcionarios de las instituciones como los usuarios de los servicios de salud mental deben tener acceso a la información sobre servicios, rutas de atención y derechos; así mismo contar con canales apropiados para transmitir sus inquietudes y propuestas.



## Divulgación de rutas de atención, derechos y servicios

### *Piezas de apoyo*

Páginas web y piezas impresas actualizadas con información ágil sobre rutas de atención, instituciones prestadoras de servicios de salud mental, derechos, deberes, mecanismos de participación social y comunitaria, normatividad, políticas, procesos de formación, entre otros.

Contar con blogs páginas y cuentas en las redes sociales que sean administrados de manera conjunta con representantes de las personas con trastornos y problemas mentales, sus familias y cuidadores.

Tener en cuenta aspectos culturales de los usuarios para facilitar su accesibilidad y navegabilidad.

Creadas con la participación de los usuarios de los servicios de salud mental.

Utilizar enb todos los espacios de interacción con los usuarios



## GRUPO B - COMUNICACIÓN PARA LA MOVILIZACIÓN SOCIAL

### Esquema de comunicación

Dirigido a las personas con trastornos o problemas mentales, sus familias, cuidadores, comunidad de referencia y personas o grupos interesados en apoyar la estrategia:

- Estudiantes de carreras afines
- Pastoral social
- Agremiaciones
- Agentes comunitarios
- Otros

Este esquema debe estar destinado a promover y fortalecer la organización de las comunidades en torno a la reducción del estigma en salud mental.



## Acciones comunicativas



Espacios de construcción conjunta sobre comunicación alternativa (Ej: fotografía y exposiciones itinerantes en gran formato, performances, posters, cuentos, entre otros) a grupos multiplicadores de la estrategia.



- Esquema de formador de formadores en el manejo de herramientas comunicativas
- Utilizadas en diferentes espacios comunitarios, así como en foros, mesas de trabajo y otras actividades con metodología participativa que se organicen con diferentes poblaciones (colegios, universidades, empresas, etc.) para promover la inclusión social y reducir de estigma en salud mental.



## **Acciones comunicativas**

Estructurar un plan de acción elaborado por estos grupos, una vez conformados y formados, con el acompañamiento de los equipos de salud mental de cada entidad territorial, contando con objetivos y metas claras.

Aprovechar medios alternativos ya existentes en la comunidad como perifoneos, carteleras, murales y otros utilizados por organizaciones de comunicación barriales, estudiantiles, religiosos, para incluir estas herramientas.

Conformación o dinamización de grupos de apoyo, asociaciones u otras formas de organización comunitaria que le den continuidad y desarrollo a la estrategia.





## GRUPO C - COMUNICACIÓN MASIVA: MEDIOS DE COMUNICACIÓN



### Esquema de comunicación

Dirigido a sensibilizar y formar a los comunicadores sociales de medios de difusión masivos, privados, públicos y comunitarios para abordar las temáticas de salud mental desde un enfoque positivo evitando el sensacionalismo o amarillismo, el lenguaje despectivo o etiquetador y los comentarios prejuiciosos y discriminatorios.

Ej: *"Se cree que la señora que golpeó cruelmente a su hijo es esquizofrénica",*

*"Las autoridades confirmaron que el asesino era enfermo mental".*

## Acciones comunicativas

Foros, conversatorios, talleres y otros espacios de construcción conjunta sobre los temas de salud mental con:

- Periodistas
- Estudiantes de comunicación
- Comunicadores comunitarios
- Editores de medios

Manejo y cubrimiento respetuoso y positivo de los temas de salud mental.



Mensajes sobre la salud mental, con un lenguaje incluyente y que transforme los imaginarios sobre los trastornos y problemas mentales, fomentando actitudes y comportamientos positivos al respecto.



- Identificar tempranamente signos y síntomas en sí mismo y en personas allegadas
- Acudir a consulta de salud mental
- Ser solidarios con las personas y familias que se encuentren en procesos de salud mental.



## ***Piezas de apoyo***



Boletines de prensa para medios de comunicación generados por las entidades territoriales a través de sus oficinas de comunicaciones, donde se les ofrezca información constante sobre las normas, actividades que se realicen, historias de vida, entre otros, que den cuenta de las formas correctas de manejar la información periodística para reducir el estigma en salud mental.

Manual o guía de buenas prácticas sobre la forma adecuada de dar cubrimiento periodístico y comunicativo a los temas de salud mental (Lineamientos OMS/OPS)



MINSALUD



ESTRATEGIA DE COMUNICACIONES PARA REDUCIR EL ESTIGMA EN SALUD MENTAL

# GRACIAS

Diana María Rodríguez Araújo

[diarodriguez3@gmail.com](mailto:diarodriguez3@gmail.com)

[droduriqueza@minsalud.gov.co](mailto:droduriqueza@minsalud.gov.co)

